



AMICALE PHILATELIQUE ROCHEFORTAISE

BULLETIN

N° 51

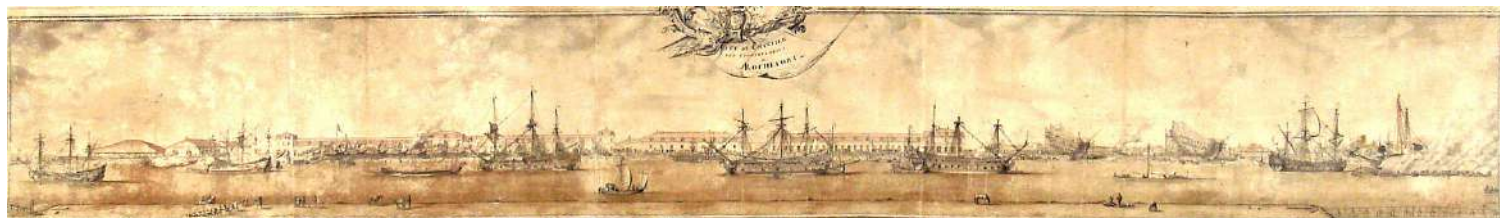
Novembre 2022

37 rue du Marquis de Sérigny

17870 Loire les Marais

www.philarochefort.net

L'EC HAUGUETTE



Arsenal de Rochefort en 1690

SOMMAIRE

Page 2 : liens utiles

Pages 3 à 10 : Suite Commerces Rochefortais au fil du temps

Page 11 : Octobre Rose

Page 12 : Les entiers postaux timbrés sur commande

Page 13 : Visite imprimerie des Timbres-Poste

Pages 14 à 17 : Variétés des Semeuse lignées et Camées

Pages 18 et 19 : Congrès G.P.C.O. à Chasseneuil du Poitou

Pages 20 et 21 : Timbres Passion Moulins

Pages 22 à 26 : Petit Papa Noël.....

Page 27 : Informations diverses

Page 28 : Bonnes Fêtes de fin d'année et bonne année

LIENS UTILES

www.philarochefort.net le site de votre Amicale, vous y trouverez les infos concernant notre activité....

www.ffap.net le site de la fédération, informations nationales, timbres, dates d'expositions, règlement des classes

www.gpcoc.fr le site de votre groupement, des infos, la gazette du GPCO en ligne....

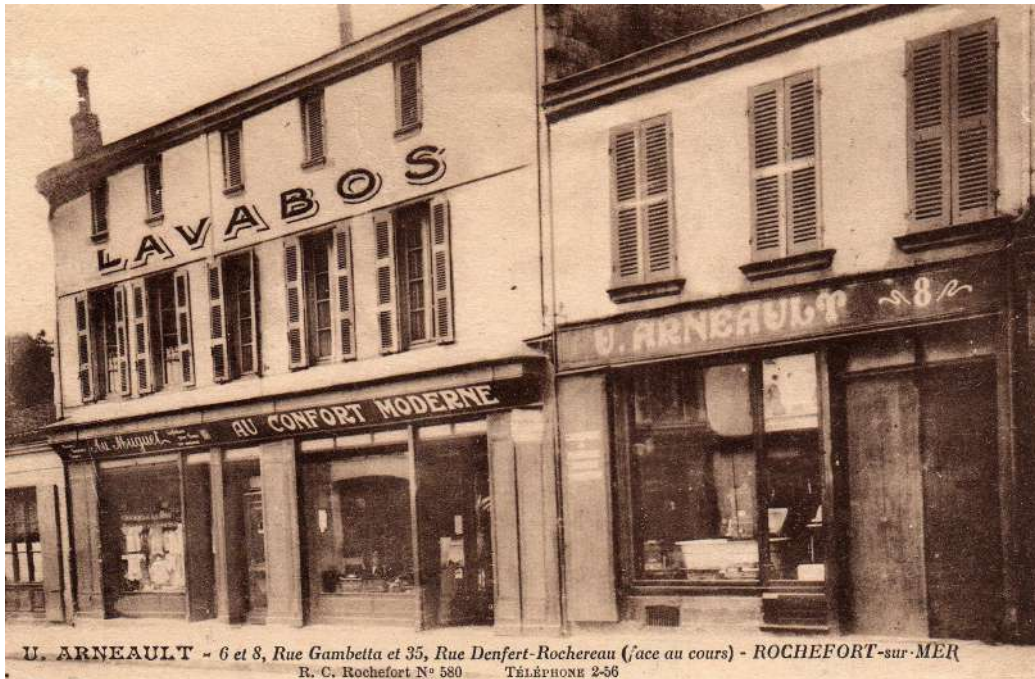
<http://mondephilatelique.blog.lemonde.fr/> chronique journalière par Pierre Jullien, riche en informations sans langue de bois sur notre loisir...



Comité de rédaction

Raymond Loëdec – Eliane Demergès – Dominique Demergès

Commerces rochefortais au fil du temps suite.....



Dans les années 1920

6 & 8 Grande rue du Faubourg ou avenue Gambetta

En 2019



Commerces rochefortais au fil du temps



En 1911

46 Grande rue du Faubourg ou avenue Gambetta

Au fil des années, on trouve : Nicolleau, charcutier en 1864 - Pharmacie Normale, Maurice Frédoux en 1911 - Pharmacie Normale, J. Y. Lasjaunias en 1949 - 1954 - Pharmacie Normale, Robert Savarit en 1991 - Le Jardin des Pains, boulangerie en 2009 - I G C, constructeur de maisons en 2010

En 2019



Commerces rochefortais au fil du temps



Dans les années 1940

88 Grande rue du Faubourg ou avenue Gambetta

Au fil des années, ce magasin a toujours été une boucherie : Moreau en 1911 - Baudoin en 1923 - 1932 - J. Donizeau dans les années 1940 - Jacky Mangou en 1992 - 2010 - Stéphane Loiseau depuis 2011.

En 2019



Commerces rochefortais au fil du temps



27 rue de l' Arsenal ou avenue du
Général de Gaulle



En 1923

Au fil des années, on trouve : Jouvin, gants à la mécanique en 1867 - Galeries de cristal H. David, articles fantaisie faïences en 1873 - F^{ic} Petit, habillements en 1898 - 1923 - Sigrand & Cie, vêtements en 1923 - 1960 - Armand Thiery & Sigrand, vêtements en 1978 - Armand Thiery, vêtements, depuis 1996.



En 2019

Commerces rochefortais au fil du temps



En 1931

33 rue de l' Arsenal ou avenue Général de Gaulle

Au fil des années, on trouve : Demoy, marchand de porcelaine avant 1839 - Gilbert, épicerie en 1844 - 1846 - A la Botte nationale, Alexandre Albin, chaussures en 1884 & Mme Vve Albin en 1898 - A l'Alsacienne, Georges Bruque, modes lingerie en 1911 - A la flotte française, H. Voisin quincaillerie en 1914 - 1925 - Bert et Voisin, quincaillerie en 1932 - 1977 - Douglas, vêtements homme - Papeterie Plein Ciel en 1991 - 1998 - Armand Thiery, vêtements.

En 2019



Commerces rochefortais au fil du temps



Dans les années 1930

37 rue de l' Arsenal ou avenue Général de Gaulle

Au fil des années, on trouve : Tardy, mercerie en 1877 - 1880 - Mazouet, mercerie passementerie bonneterie en 1911 - 1932 - Mag-Nis, vêtements en 1957 - 2012 - B N P, banque en 2018.

En 2019



Commerces rochefortais au fil du temps



En 1921

37 bis rue de l' Arsenal ou avenue du Général de Gaulle

Au fil des années, on trouve : Weil, lingerie modes en 1911 - A l'Immortelle, fabrique de couronnes mortuaires en 1921 - 1923 - Au Sans Pareil, lingerie layette - Gaston Gantois, linge de maison en 1980 - 1995 - Agence La Forêt depuis 2021.



En 2021



Commerces rochefortais au fil du temps



Dans les années
1930

43 - 45 - 47 rue de l' Arsenal ou avenue du Général de Gaulle

Au fil des années, on trouve : au n° 43 : Brillouin aîné et fils, peinture en 1863 - Printania, tissu confection en 1952. Au n° 45 : Au Sanglier de Russie, Rivière jeune et J. Fragnaud, brosserie en 1860 - Au bon Diable de Niort, chaussures en 1884.

Au n° 47 : Theulle, ferblanterie en 1837 - Saveno, quincaillerie en 1844 - Bert, quincaillerie en 1862 - 1876 - E. Leriche, quincaillerie en 1881.

Aux n° 43 - 45 - 47 : Les Nouvelles Galeries en 1911 - Les Galeries Parisiennes en 1932 - Société des Grands Bazar Charentais en 1942 - Prisunic en 1965 - Monoprix depuis 2003

En 2018



OCTOBRE ROSE

7 et 8 octobre

ROCHEFORT

Nous étions présents les 7 et 8 octobre place Colbert à l'occasion des journées octobre rose, le vendredi et le samedi jusqu'à 16 h 30 remise des dossards et 17 h départ de la course ou marche 7 kms au total pour les 4960 personnes inscrites.

Les bénéficiaires de nos ventes de souvenirs (478,03 €) complétés par une participation de l'amicale philatélique ont permis d'établir un chèque de **700,00 €** au profit de la ligue contre le cancer.

Deux belles journées sous le soleil.

Il nous reste des souvenirs, ceux qui n'ont pas encore fait leur BA contactez moi.



Nous avons assisté le 18 novembre, au Forum des Marais à la remise des chèques, de différentes associations, à la ligue contre le cancer.

En présence de :

- Mr Hervé BLANCHÉ maire de Rochefort
- Mr Jean Marie PIOT président du comité 17 de la ligue contre le cancer
- Mr Jean Marie LEBRAS organisateur de la « course des demoiselles »
- Jean Bernard THEVENIN vice président de l'APR

LES ENTIERS POSTAUX TIMBRES SUR COMMANDE (T.S.C)

Le support est fourni par des particuliers, le timbre est ensuite imprimé par l'Administration (Loi du 20 avril 1882, décret du 10 août 1882).

On rencontre plusieurs types :

ENTIERS COMMEMORATIFS : pour des manifestations ou expositions philatéliques. Ils sont vendus par les éditeurs.

ENTIERS PRIVÉS : enveloppes ou cartes, plus luxueuses que les entiers officiels. Ils servaient à des maisons de commerce, qui ont fait timbrer des enveloppes ou cartes à leur adresse, pour les envoyer à leurs correspondants comme enveloppe de retour.

ENTIERS ANNONCES : Sur un entier (enveloppe ou carte) divisé en cases, un publicitaire cédait des emplacements aux annonceurs. Le produit des annonces permettait la vente des entiers à un prix inférieur à la valeur faciale (Arrêté du 12 mai 1887 complétant ceux du 24 mars et 4 avril 1873). Ils étaient vendus dans des bureaux de tabac et chez le publicitaire.

Il en existe deux sortes :

A – Les entiers- annonces timbrés sur commande.

Le publicitaire faisait réaliser le timbrage par l'État, sur un support partiellement recouvert de publicités diverses. Ils sont à la fois rares et d'un grand intérêt philatélique.

B – Les entiers-annonces repiqués.

Des entiers officiels servaient de support aux annonces. Il fallait qu'il soit légalisé par des textes spéciaux, autorisant leur vente à prix réduit dans des débits de tabac.

Les repiquages : impressions privées réalisées sur des entiers officiels.

Bernard LHERBIER, philapostel Haut-Rhin, A.C.E.P.
Contributeur A.P.R. de cœur. Octobre 2022

Légende : Enveloppe annonce de la « Publicité Postale » 17 avenue de Taillebourg Paris, série 519 Les Sables d'Olonne. Timbre 10 centimes semeuse Camée pour lettre au tarif du 16 avril 1906 (Loi du 06.03.1906) jusqu'à 15 g, oblitérée des Sables d'Olonne le 15 novembre 1908. L'enveloppe était vendue 5 centimes.



VISITE IMPRIMERIE DES TIMBRES-POSTE

6 Octobre 2022

BOULAZAC

Le jeudi 6 octobre nous étions 8 lève-tôt à nous diriger vers Boulazac pour visiter l'imprimerie.

Très bon accueil de Mme Sylvie Louiche, nous avons débuté par un café et un film. Nous avons rencontré Pierre Bara qui nous a expliqué son travail de graveur en taille douce, impressionnant.

Nous avons assisté à l'impression des carnets meilleurs vœux, aux essais de couleurs pour différents timbres qui sont sortis à Champeret.

Nous avons pu voir également le découpage des timbres pour les réservations, ils sont découpés à la main, à la vérification des planches de timbres avant le départ pour les bureaux de Poste.

Nous en avons pris plein les yeux, c'est vraiment très très intéressant, même ceux qui avait déjà visité ont été enchantés.

Avant de reprendre la route nous avons déjeuné au restaurant pas loin de l'imprimerie

Très bonne ambiance autour d'un bon repas.



Variétés des Semeuse lignées et camées.

Compilation de toutes les notes recueillies un peu partout.



Semeuse avec sol 10c rouge de 1906.



Semeuse lignée de 1903.

La Semeuse a été dessinée par Louis Oscar ROTY (1846-1911) et gravée par Louis-Eugène MOUCHON (1843-1914).

Les premières Semeuse lignées, avec sol et maigres jusqu'en 1906 sont toutes issues de la copie du même poinçon.

A partir de 1907, bien que le timbre porte toujours la signature de MOUCHON, les poinçons de la Semeuse camée ont été gravés par Jean-Baptiste LHOMME (1885-1916) maître graveur de l'imprimerie "Atelier des Timbres-poste".

En 1920 et en 1921 de nouveaux poinçons ont été gravés par François GUILLEMAIN (1873-1928) encore signée MOUCHON.

En 1927 de nouveaux poinçons sont gravés par CHEVET pour de grosses valeurs toujours signées MOUCHON et en 1932, il grave le poinçon de la Semeuse lignée 75c lilas rose toujours signée MOUCHON.

Les Semeuse lignées de 1903.

YT 129 : 10c Semeuse lignée rose (Type I, Type II et Type III). Dentelé 14x13½. Typographié.

Type I :

Le type I est le type le plus rare. Il a été imprimé uniquement en 1903. C'est une copie du poinçon original.

Les caractéristiques du type I sont :

Le chiffre 1 a la base arrondie.

Dans le "C" de centimes parfaitement rond il y a 3 lignes de couleur.

Petite ombre sous le "C".

Il y a un trait parasite dans le haut du pan de la ceinture.

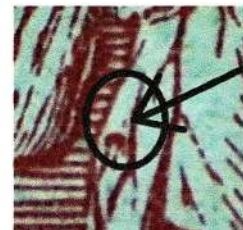
Le pied du "R" de "REPUBLIQUE" est ombré.



Base du 1 arrondie.



Ombre sous le pied du R.



Trait parasite haut du pan de la ceinture.

Type II :

Le type II est issu d'une copie du poinçon au type I retouché par MOUCHON.

Les caractéristiques du type II sont :

Retouche du trait de la retombée de ceinture.

Effacement de l'ombre sous le pied du "R".



Retouche du trait.



Plus d'ombre au pied du R.



Base du 1 biseauté.

Type III :

Ce type est une troisième copie du poinçon au type I retouché par MOUCHON. Ce type est imprimé jusqu'en 1907.

Les caractéristiques du type III sont :

Le chiffre 1 a la base carrée légèrement biseautée à droite..

Dans le "C" de centimes plus ombré et anguleux il y a 2 lignes de couleur.

Le pied du "R" de "REPUBLIQUE" est ombré.

Grande ombre sous le "C".



R de République est ombré.



Rayon de soleil sur l'épaule.



YT 130.

15c Semeuse lignée vert-gris.

YT 130 : 15c Semeuse lignée vert-gris (Type I à Type VI). Dentelé 14x13½. Typographié.

Le YT 130 : 15c Semeuse lignée vert-gris existent en 6 types : Types I, II, III, IV, V et VI. Tous les types du 15c Semeuse ont une particularité constante : Le rayon de soleil en avant du visage de la Semeuse descend plus bas, jusqu'à l'épaule, par rapport à ce rayon du soleil du poinçon original.

Type I :

Le type I est issu d'une copie du premier poinçon de MOUCHON.

Les caractéristiques du type I sont :

Le pied du "R" de "REPUBLIQUE" est ombré.

La ligne de lumière sur la fesse est en 2 parties.

La signature MOUCHON est intacte.

Le "Y" de ROTY est très ouvert en haut et ressemble à un "T", C'est la caractéristique principale du type I.



Y de ROTY très ouvert.



MOUCHON intact.



Y rectifié



Cassure dans la signature.

Type II :

Ce type est issu d'une copie du premier poinçon type I de MOUCHON. Il va servir pour fabriquer un nouveau galvano. Après la rectification du "Y" de ROTY ce poinçon subit un accident au niveau de la signature de MOUCHON. Le "M" a sa jambe droite coupée et le "O" est entamé.



Type I et Type II.



R de République est ombré.
Type I, II, III et VI.



La ligne de lumière continue.
Type III, IV, V et VI.

Les caractéristiques du type II sont :

Le pied du "R" de République est ombré.

La ligne de lumière sur la fesse est en 2 parties.

Rectification du "Y" de ROTY.

Cassure sur la signature : Le "M" a sa jambe droite raccourcie et le "O" est brisé.

Type III :

Une nouvelle copie du premier poinçon type I de MOUCHON est gravée pour le type III.

MOUCHON corrige les deux signatures ainsi que la ligne de lumière de la fesse de la Semeuse. Ce timbre est relativement rare.

Les caractéristiques du type III sont :

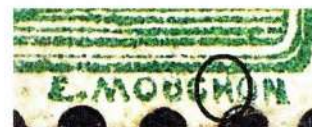
Rectification de O. ROTY. Le "O" de Oscar est ovale et n'est pas fermé..

Le pied du "R" de "REPUBLIQUE" est ombré.



Le "O" de Oscar ovale
n'est pas fermé.

La ligne de lumière sur la fesse est en 1 seul tronçon.
Le "H" de MOUCHON apparaît avec une boule sur la jambe droite.
Il y a un trait parasite dans le bonnet.



Boule sur la jambe droite du "H". Le "O" de Oscar plus grand et rond.

H de MOUCHON normal.

Type IV :

C'est une copie du poinçon type III de MOUCHON. Ce timbre est le plus courant.

Les caractéristiques du type IV sont :

Le pied du "R" de "REPUBLIQUE" est ombré.
La ligne de lumière sur la fesse est en 1 seul tronçon.
Rectification de O. ROTY. Le "O" de Oscar est plus grand et rond.
Le "H" de MOUCHON apparaît normal.
Il y a plus de trait parasite dans le bonnet.



"O" en forme de toupie.



Pas d'ombre au pied du R.



TYPE VI : 4 hachures sur le coude.



Pas de trait parasite.



Barre médiane du "E" de "POSTE" épaisse et régulière.



Type V :

C'est un nouveau poinçon obtenu à partir d'une copie du poinçon type IV. C'est le type spécifique des carnets.

Les caractéristiques du type V sont :

Plus d'ombre au pied du "R".
La ligne de lumière sur la fesse est continue.
Le 3^{me} rayon de soleil à partir de la droite est brisé.

Le format est plus grand : 22½ mm au lieu de 22 mm.
Rectification de O. ROTY. Le "O" de Oscar est en forme d'une toupie.

Type VI :

Ce type est celui des roulettes rotatives du 15c vert-gris n°129. C'est un poinçon original et non encore une copie.
Les timbres à ce type sont est peu courants.

Les caractéristiques du type VI sont :

La dentition verticale est massicotée.
Il n'a pas d'ombre au pied du "R".
Il y a pas de trait parasite dans le bonnet.
Il n'y a que 4 hachures sur le bras qui tient le sac.
Les rayons du soleil sont différents, le 3^{me} rayon de soleil à partir de la droite est brisé.

La barre médiane du "E" de "POSTE" est épaisse et régulière.
La couleur du timbre vert-bronze est foncée.
Le format est plus grand : 22½ mm au lieu de 22 mm

Les Semeuse fond plein de 1906.

Ces Semeuse sont issues du même poinçon original que celui qui a servi aux Semeuse lignées.
Les copies et les retouches successives ont fait apparaître de nombreuses caractéristiques qui permettent de les différencier.

YT 134 : 10c Semeuse avec sol rouge (Type I) de 1906. Dentelé 14x13½. Typographié.

Le timbre au type I est issu d'un seul poinçon gravé par MOUCHON sur une copie à laquelle il a supprimé les lignes du fond. Ensuite il fut fabriqué une seconde planche qui portait les barres et les millésimes.

Planche I :

Les caractéristiques de la planche I sont :

Tache au dessus de la ceinture et tache à l'avant de la robe.
Présence d'un trait en bas de la robe (Même crochet que sur le poinçon du type II ligné).
La figure, le bras droit et le sol sont fortement ombrés.



YT 134.

Les caractéristiques de la planche II sont :

La figure, le bras droit et le sol sont moins ombrés et paraissent plus blancs et plus contrastés.



Trait en bas de la robe.



Tache au dessus de la ceinture.



Tache à l'avant de la robe.



Même crochet que sur le type II.

Les Semeuse maigres de 1906.

C'est en partant d'une copie du poinçon type Semeuse lignée que MOUCHON grave une nouvelle Semeuse à fond plein sans sol. Ce poinçon servira de base pour tous les poinçons de la série des Semeuse maigres.

Les caractéristiques des types des Semeuse maigres sont :

Présence d'un trait en bas de la robe.

Même crochet que sur le poinçon du type II ligné.

Tache au dessus de la ceinture et tache à l'avant de la robe.



YT 188 : 10c vert.



YT 135 : 10c rouge



YT 188 : 10c vert.



YT 136 : 35c violet.



YT 188 : 10c vert.

YT 135 : 10c Semeuse maigre rouge (Type I, Type IIA et Type III). Dentelé 14x13½. Typographié.

YT 136 : 35c Semeuse maigre violet-clair (Type I et Type IIA). Dentelé 14x13½. Typographié.

Pour les Semeuse 35c violet il n'y a qu'un seul type. Ces timbres sont tous au type I mais présentent 2 états.

Type I :

Ce type est issu d'une copie du poinçon de base gravé par MOUCHON. Retiré en 1906 il est remis en vente en 1907. C'est le type des feuilles à plat des YT 135 : 10c rouge et des YT 136 : 35c violet-clair. Ce type est peu courant.

Les caractéristiques du type I sont :

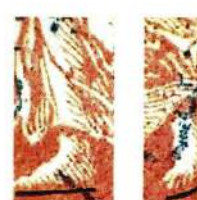
Absence du trait dans le bonnet.

Pas de lignes de lumière autour du bonnet, sous le bras qui sème, sous le sac et sous les pieds.

La barre du bas du second "E" de "REPUBLIQUE" est absente et le fait ressembler à un "F".

L'absence du trait dans le bonnet n'indique pas forcément un type I.

Le "C" de centimes du type I a le dos rond et les deux boucles sont alignées sur la même verticale.



Type I.

Type IIA :

Ce type est, lui aussi, issu d'une copie du poinçon de base gravé par MOUCHON.

MOUCHON rajoute des lignes de lumière pour faire ressortir le dessin de la Semeuse du fond et un trait dans le bonnet. C'est le type du second tirage des feuilles à plat des YT 135 : 10c rouge et des YT 136 : 35c violet-clair.

Les caractéristiques du type IIA sont :

Un trait dans le bonnet.

Ligne de lumière autour du bonnet, sous le bras qui sème, sous le sac et sous les pieds.

Bruno DUPRESSY APR

Suite au prochain numéro.....

CONGRÈS G.P.C.O.

22 et 23 Octobre 2022

CHASSENEUIL DU POITOU (86)

Le congrès a été organisé par l'Amicale Philatélique Poitevine, très belle organisation de la part de tous les membres.

Nous étions reçus dans le magnifique cadre du Moulin d'Anguitard, 18 collections étaient présentées.

Le timbre et les souvenirs ont été réalisés par l'artiste Gaëlle Chauvineau.

Beaucoup d'acheteurs et de visiteurs sur les 2 jours.

Merci à toute l'équipe.



Notre Président Raymond Loëdec a obtenu la médaille Grand Vermeil avec « *Le Mont Saint Michel usage postal, tarifs, destinations 1930-1939* »

BRAVO Raymond



RÉSULTATS DU PALMARÈS

histoire postale			
NOM	Titre	assoc	Note
Raymond LOEDEC	Le Mont Saint Michel usage postal, tarifs, destinations 1930-1939	APR	90
Laurent LANDRE	La Réunion 1892-1912 20 ans de correspondance au type "Groupe"	UPN	88
Jean Jacques MONGUIS	Empreintes de machine Daguin au Chili	A P C S	70
Traditionnelle Moderne			
Jean RENARD	la Marianne du 14 juillet	CPCB	68
Thématique			
Philippe JALLADEAU	La découverte et la conquête de l' Antartique	APP	66
Jean Jacques MONGUIS	En hommage à Bacchus	A P C S	75
Classe ouverte			
Christiane COUTINEAU	Quelques cordes et les notes s'envolent	APP	73
Georges BARBEY	A bicyclette	PMS	63
Jacqueline CHAILLOUX	La lettre au fil du temps	PMS	63
Polaire			
Philippe JALLADEAU	Les cartes postales et les cartes de vœux des expositions polaires françaises 1947 - 1991	APP	80
1 CADRE			
Philippe LAGRUE	Après le départ	CP2C	71
Didier LAPORTE	Paroles d'arbres	APY	68
Jean Marie SAUVAITRE	Charente que j'aime	F P A C	72
Jean Marie SAUVAITRE	Lacs d'amour	F P A C	77
Jean Marie SAUVAITRE	La base Alfred Faure à Crozet	F P A C	63
Roselyne BRAU PIN	Quelques personnalités de la région xv	PAP	63
Cartes Postales			
Paul BONNIN	Niort, une ville à découvrir	UPN	77
Régis CASTILLO	Scènes de vies paysannes en Poitou par C Lestin (1886- 1917)	UPN	71
Littérature			
Flamme P D'Angoulême	Catalogue des oblitérations manuelles de la Charente 1876 -2014	FPAC	75

TIMBRES PASSION 2022



MOULINS 28 - 29 - 30 OCTOBRE

Dominique et moi avons participé à cette grande manifestation philatélique, merci aux organisateurs de l'Amicale Philatélique de Moulins qui se sont donnés corps et âmes pour que tout soit parfait.

Très belle exposition, voici ci-dessous le classement de notre groupement philatélique.

BRAVO à Paul Bonnin pour le Grand prix Théma France et Alain Auriou GV.

Beaucoup de monde sur les 3 jours, surtout le vendredi à 8 h 30 les premiers philatélistes étaient déjà à pied d'œuvre, alors que nous ouvrons à 9 h 30.

Nous avons vendu 1170 planches de timbres soit 42 120 timbres, record battu, en 2012 avec le timbre de Moulins c'était 30 000 timbres.



THEMA France XII			
Alain AURIAU	Le pied de l'homme	85	GV
Paul BONNIN	La bicyclette	88	GV
CHAMPIONNAT JEUNESSE TRA MAX THE			
Romain GABORIT	Un jeu devenu un sport de compétition : le football	77	GA
Etan ANQUETIL	En descendant la Loire au fil de l'eau	80	V
CHAMPIONNAT JEUNESSE CLASSE OUVERTE			
Loïs PICARD-BOURNOVILLE	Voir sans les yeux	83	V
Loïs PICARD-BOURNOVILLE	Carnaval	70	A
CHALLENGE PASTEUR			
Etan ANQUETIL	En descendant la Loire au fil de l'eau	80	V
Romain GABORIT	Un jeu devenu un sport de compétition : le football	77	GA
TROPHÉE LEONARD DE VINCI			
Loïs PICARD-BOURNOVILLE	Voir sans les yeux	83	V
Loïs PICARD-BOURNOVILLE	Carnaval	70	A

QUELQUES PHOTOS.....



Confrérie du Piquenchâne
(pâté aux poires)



Nos Bourbonnaises et la pompe
aux grattons

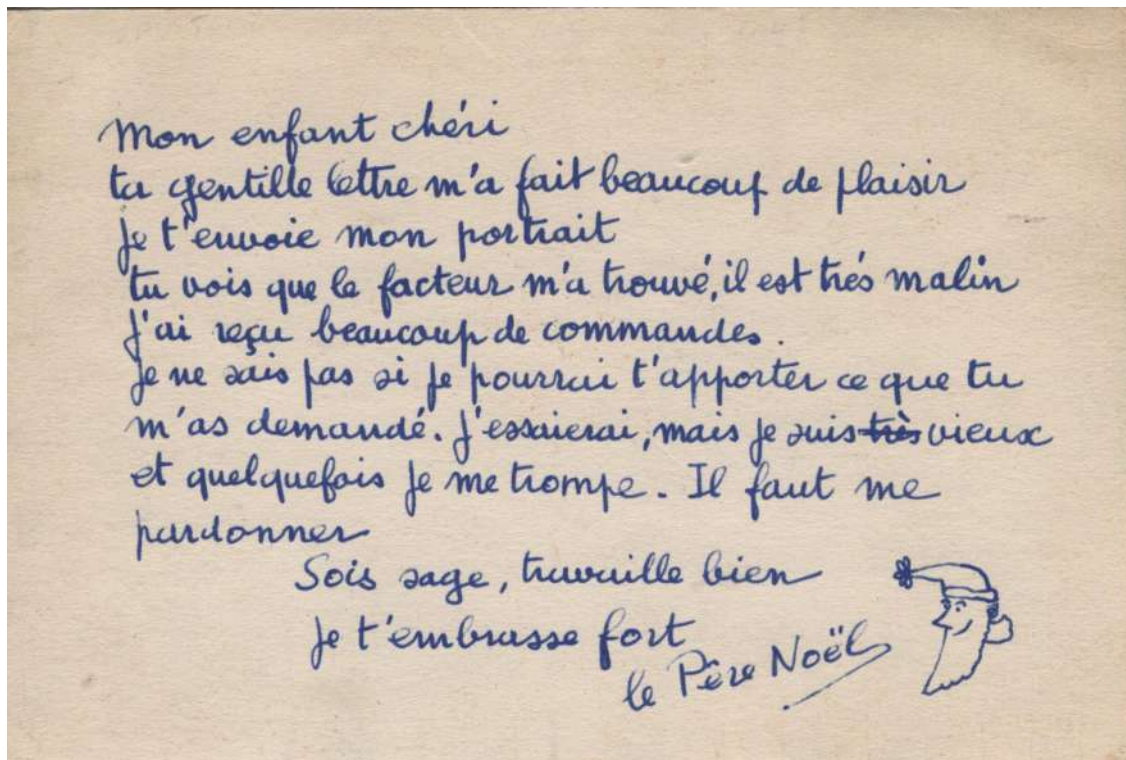
PETIT PAPA NOËL . . . (air connu)

Il y a longtemps (c'était mieux avant ?) de très nombreuses lettres arrivaient au siège des P.T.T. courant décembre, lettres adressées au Père Noël.

Que faire de ces lettres ? Elles affluent dans les services des Postes et personne ne sait quoi en faire !

Le Ministre des P.T.T. de 1962 à 1967, Jacques MARETTE, à l'idée, en 1962, d'éditer une carte postale du Père Noël dont l'objectif serait de ne pas laisser dans l'incertitude et le questionnement les enfants expéditeurs.

Il demande à sa sœur, psychanalyste de l'enfance reconnue, de rédiger un texte qui sera imprimé sur une carte postale en réponse aux nombreuses demandes. La sœur est Françoise Dolto (l'enfant est une personne), pour l'anecdote maman de Chrysostome plus connu sous son nom de scène de Carlos, chanteur de variété.



Texte de la première carte expédiée en 1963 par le service des relations extérieures des P.T.T.



Visuel de la carte, dessinée par René Chagnard, dit Chag. Elle est tirée à 100 000 exemplaires, expédiés pour Noël 1963 et 1964 par le bureau de Paris Louvre recette principale.



Les cartes sont expédiées de Paris Louvre affranchies au tarif lettre correspondant par une empreinte de machine à affranchir (E.M.A.) Le Père Noël est en avion, entouré de 6 étoiles, identifiant de l'expéditeur par une cursive bleue.



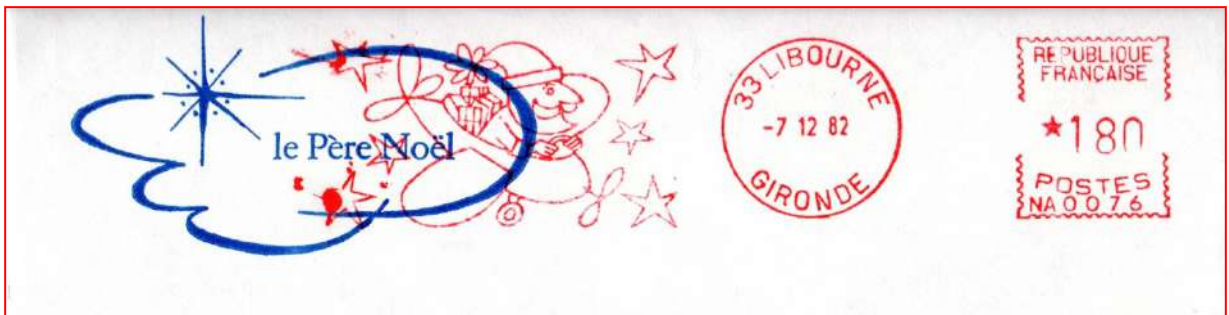
Le visuel reste le même, l'expédition se fait alors depuis Libourne, la qualité de l'expéditeur est insérée dans nuage bleu.



Si l’empreinte de l’E.M.A. reste identique, le tarif s’adapte et l’illustration de l’enveloppe évolue.



Identique à 1977, mais un cristal de neige apparait au-dessus du nuage



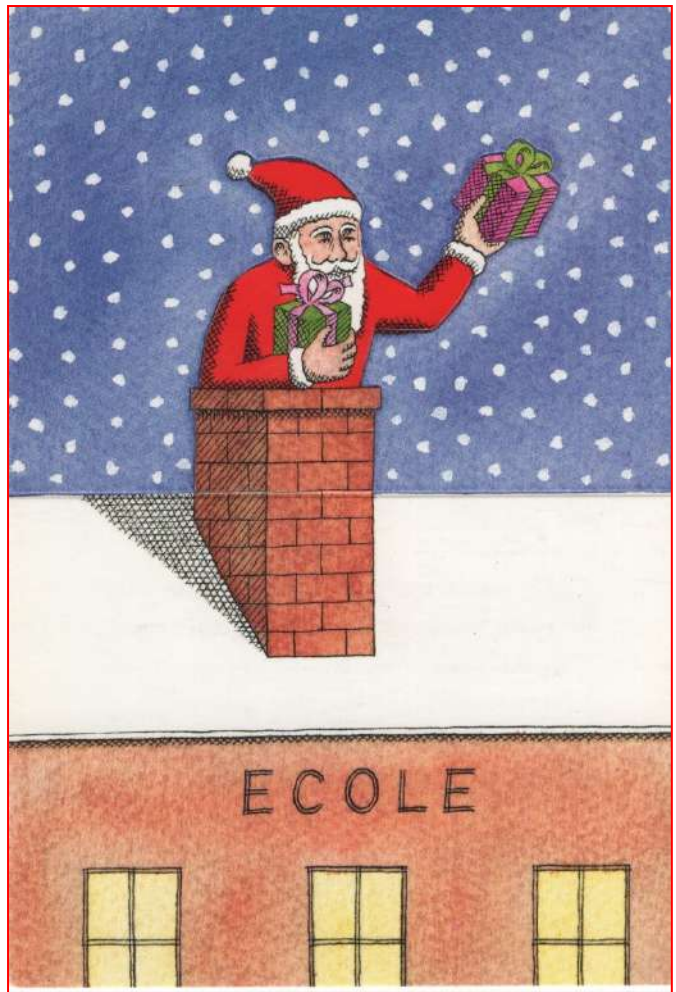


L'enveloppe change de format pour passer à 220 x 110



Format 190 x 145





Toutes ces enveloppes contiennent des cartes illustrées, ici par Jacques Tuloup avec une variante selon la qualité du destinataire. A gauche un particulier, à droite une classe.

Les visuels des cartes peuvent faire l'objet d'une collection particulière. Ici je vous ai présenté seulement quelques EMA ; montrer l'ensemble deviendrait certainement lassant et indigeste avant le réveillon. A partir de 1996 les envois du Père Noël se font par P.A.P.

Les références de ces objets postaux se trouvent dans les archives du service des relations extérieures des P.T.T. (SRE) qui deviendra le service de l'information et des relations publiques (SIRP) puis le service d'information et de la communication des PTT (SIC-PTT)

Remerciements à Bernard LHERBIER 1° vice-président de Philapostel pour son efficace participation à la rédaction de cet article et le prêt de quelques images de sa collection.

Raymond LOËDEC, Amicale Philatélique de Rochefort – Décembre 2021.

INFORMATIONS DIVERSES



Notre adhérente Roselyne DUMAS a exposé au Congrès Régional du groupement Aquitaine les 22 et 23 octobre 2022 à Gujan Mestras (33), elle a obtenu la médaille Grand Vermeil et le prix spécial avec :

Monsieur Le Marquis Lafayette.

FELICITATIONS et bravo pour son travail.

CIRCULATIONS

Michel Bibard souhaite laisser la gestion des circulations. Pour reprendre cette activité il serait souhaitable que la personne réside sur Rochefort ou ses environs très proche.

Michel se fera un plaisir de vous « accompagner » jusqu'à la fin de la saison c'est-à-dire fin juin.

Si vous êtes intéressés vous pouvez contacter Michel directement au:

05 46 99 52 98

Avec tous nos remerciements, il en va de la survie de cette activité très appréciée par les personnes qui peinent à se déplacer.

ASSEMBLÉE GÉNÉRALE

Notre assemblée générale va se tenir le 4 février 2023 au Cercle mixte de garnison rue du Port à Rochefort comme d'habitude.

Début janvier vous recevrez toutes les informations nécessaires à l'organisation de notre assemblée.

Vous avez reçu récemment l'appel à cotisations, n'oubliez pas que vous avez jusqu'au 15 décembre pour faire le nécessaire.

Cela permettra à notre trésorière de faire son bilan au 31 décembre.

MERCI à tous nos adhérents.



*L'as-tu vu, l'as-tu vu?
Ce petit bonhomme, ce petit bonhomme
L'as-tu vu, l'as-tu vu?
Ce petit bonhomme au chapeau pointu?
Il s'appelle Père Noël
Par la cheminée, par la cheminée,
Il s'appelle Père Noël
Par la cheminée, il descendra du ciel
Il apporte des joujoux,
Il en a plein sa hotte, il en a plein sa hotte,
Il apporte des joujoux,
Il en a plein sa hotte et c'est pour nous!*

Bonne Année 2023