

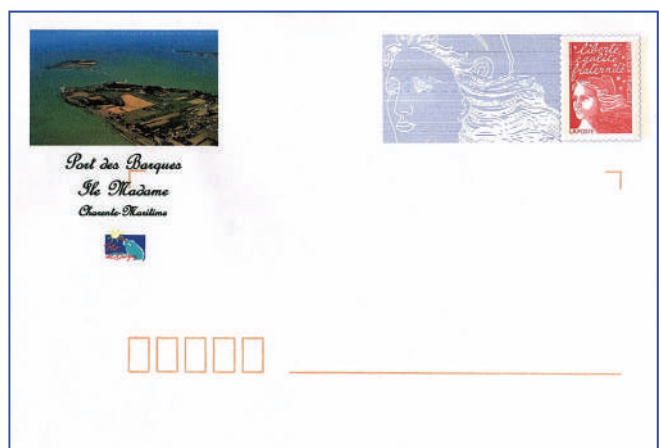


# AMICALE PHILATELIQUE ROCHEFORTAISE

BULLETIN  
N° 35  
Mars 2016

37 rue du Marquis de Sérigny  
17870 Loire les Marais  
05.46.84.88.79  
[www.philarochefort.net](http://www.philarochefort.net)  
N° Sirene 814 394 607 FFAP N° 147-XV

L  
,  
E  
C  
H  
A  
U  
G  
U  
E  
T  
T  
E



# **SOMMAIRE**

Page 2 : liens utiles

Page 3 : Galette des rois

Page 4 à 9 : La Marianne de Cheffer

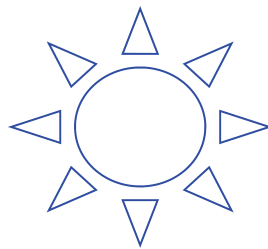
Page 10 à 12 : A la recherche du Brigadier R. Derocle

Page 13 : Franchise postale thématique

Page 14 : Grand prix de l'art philatélique

Page 15 et 16 : Compte rendu Congrès Angoulême

Page 17 : Manifestations 2016 - 2017



## **LIENS UTILES**

[www.philarochefort.net](http://www.philarochefort.net) le site de votre Amicale, vous y trouverez les infos concernant notre activité....

[www.ffap.net](http://www.ffap.net) le site de la fédération, informations nationales, timbres, dates d'expositions, règlement des classes ....

[www.gpcp.online.fr](http://www.gpcp.online.fr) le site de votre groupement, des infos, la gazette du GPCO en ligne....

<http://mondephilatelique.blog.lemonde.fr/> chronique journalière par Pierre Jullien, riche en informations sans langue de bois sur notre loisir...

### **Comité de rédaction**

Raymond Loëdec – Eliane Demergès – Dominique Demergès

## GALETTE ou GÂTEAU DES ROIS ?



Rendez-vous incontournable de début d'année, une occasion de rassembler une bonne partie de nos membres et surtout de déguster la galette ou le gâteau des rois.

A l'Amicale c'est le gâteau des rois que nous partageons dans ce moment de convivialité, chez nous dans l'Allier c'est la galette qui prime, comme les deux sont délicieux on ne fait pas les difficiles !!!!!!!

Sans oublier la boisson qui va avec, preuve à l'appui.



Nos têtes couronnées vous donnent-elles l'envie de vous « plonger » dans la STEPHANOPHILIE



## **\*La Marianne de CHEFFER\***

- En avril 1967, le Ministre des PTT souhaita que le timbre d'usage courant soit renouvelé.

Il lui fut alors proposé, parmi d'autres, le projet d'Henri CHEFFER, (en réserve depuis 1954-lors d'un concours). Séduisant ce beau timbre fut adopté. Henri CHEFFER (1880-1957) petit cousin du sculpteur RODIN, fut en 1906 lauréat - en gravure, du grand prix de ROME.

- Durant sa période d'utilisation cette émission connaîtra l'impression en taille-douce sur Presses TD 6 ou TD 3 (d'après le poinçon de Claude DURRENS) ainsi qu'en typographie (poinçon de Roger FENNETAUX). Cette série, verra en France la création du courrier à deux vitesses, les premières impressions avec barres à encre phosphorescente (tri-automatique du courrier), les tous débuts du nouvel atelier d'imprimerie à Périgueux ; mais aussi, les grèves, les surcharges CFA, les entiers postaux, les roulettes, les tirages spéciaux, et différents tarifs postaux. **De 1967 à 1978 cette Marianne sera l'objet de cinq émissions.**

**Première émission** : novembre 1967 : Timbres en taille douce - 0.25f bleu - 0.30f lilas

**Seconde émission** : janvier 1969 : Création du courrier à deux vitesses

0.30 f vert = courrier lent . 0.40 f rouge = courrier rapide . - Timbres en taille douce -

**Troisième émission** : juillet 1969 : 0.30f vert - impression en typographie

**Quatrième émission** : février 1970 : impression avec barres phosphorescentes

0.30f vert typographié - 0.40f rouge - taille/douce

**Cinquième émission** : février 1970 : 0.40 f rouge taille douce (sans barres-phospho) - avec vignette « Périgueux » attenante. Tirage uniquement en feuilles de 100 Tbs - pressesTD3.

\*\*\*

- Les timbres en feuilles, ainsi que certains tirages spéciaux, concernant la seconde et la troisième émission, furent également surchargés en franc CFA.

- Depuis fin 2007, certains timbres avec faciale en Euro, reprennent cette effigie. Notamment la commémoration du 40 e anniversaire de l'imprimerie de PERIGUEUX.

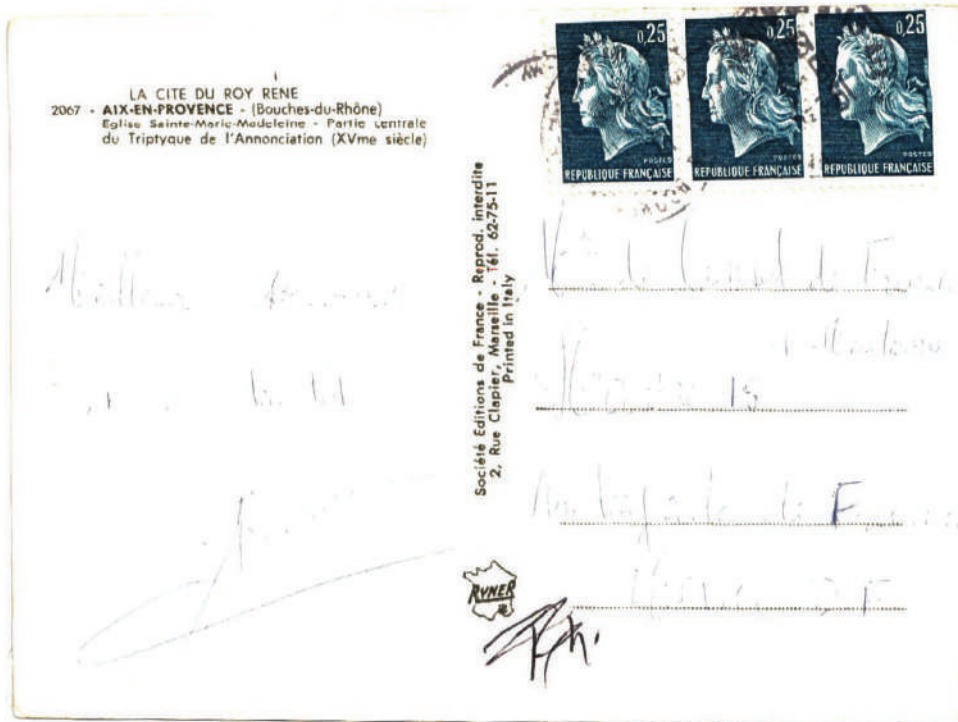
Cette Marianne n'a pas livré tous ses secrets, c'est une collection des plus passionnante.

J-Louis SERVAIS

Marianne de CHEFFER (suite) Quelques pièces :

\* 1<sup>è</sup> Emission \*

- 1) Carte postale pour le Mexique : Tarif postal du 18/01/1965 dont 0.35f de taxe aérienne-
- 2) Grève de 1968 pli ayant transité par les chambres de commerce. Tarif postal du 18/01/65



Marianne de CHEFFER (suite) Quelques pièces :

\* 2<sup>e</sup> Emission \*

1) -Premier jour du tirage du 0.30f vert et le timbre fictif pour les cours d'instruction PTT-

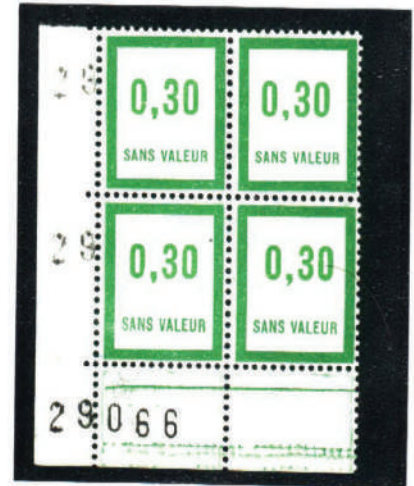
presse taille douce 3



presse taille douce 6



le fictif



2) Epreuve de luxe du 0.40f rouge surchargé 20f CFA



IMPRIMERIE DES TIMBRES-POSTE - PARIS

Marianne de CHEFFER (suite) Quelques pièces :

\* 3<sup>è</sup> Emission \*

**0.30f vert « imprimé en typographie »**

**1) –Fragment d'une feuille non dentelée**

**2) aléas rencontré lors de l'impression : Variété dite au masque** (aspérité sur le cylindre d'impression)



\* Entier postal repiqué (Carte postale avec timbre imprimé) à destination du bureau automobile\*



Marianne de CHEFFER (suite) Quelques pièces : \* 4<sup>e</sup> Emission \*

**Timbres avec barres phosphorescentes : Tirage dit de « CLERMONT FERRAND »**

0.30f vert typographié - 0.40f rouge taille douce

C'est dans cette région début 1970 que ces timbres furent utilisés pour les essais du tri automatique

Premier jour d'impression des barres phosphorescentes sur ces timbres



Utilisation d'un timbre 0.30f vert une barre de phosphore, oblitéré réglementairement sur enveloppe

Test-Mail machine TOSHIBA pour essais du tri automatique du courrier





Marianne de CHEFFER (suite) Quelques pièces :

\* 5<sup>e</sup> Emission \*

0.40f rouge « tirage de Périgueux »

\* Carte maximum du premier jour (13 juin 1970) signée Claude JUMELET graveur de la vignette \*



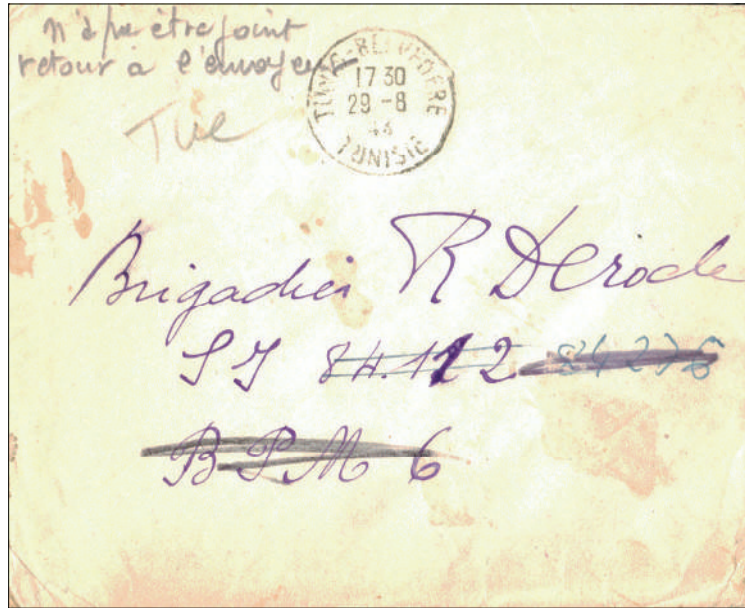
## A la recherche du Brigadier R. DEROCLE...

Pièce d'apparence banale, d'aspect ne provoquant pas d'attrance au premier abord, cette enveloppe reposait dans la traditionnelle « boîte à chaussures » d'un modeste négociant ne tenant pas boutique rue Drouot.

Considérée en un second temps avec plus d'attention, l'enveloppe ci-dessous illustrée va nous permettre de découvrir, après décryptage, les circonstances tragiques de la fin de ce valeureux Brigadier... et un brin de l'Histoire de la seconde guerre mondiale.

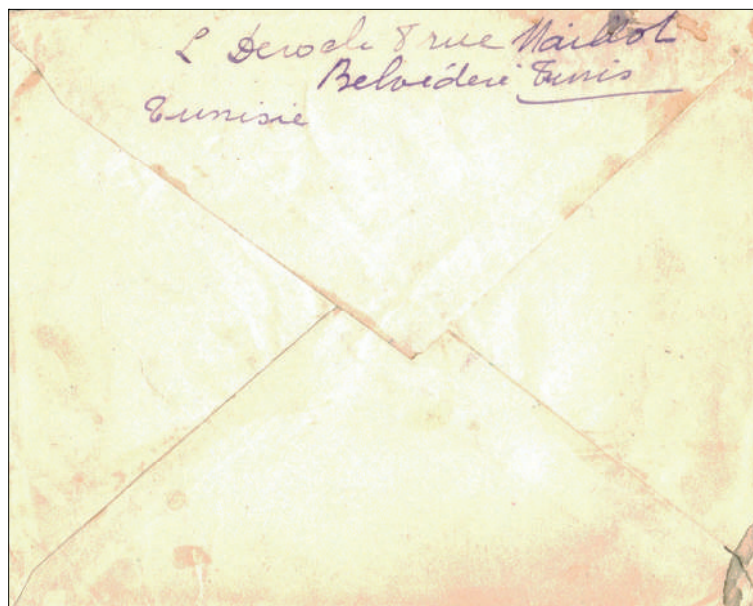
Pour nous permettre débiter notre enquête, nous avons en mains une enveloppe NON AFFRANCHIE dont le vécu est marqué par différentes salissures et sur laquelle nous relevons :

*Au recto :*



- un destinataire désigné à l'encre violette : Brigadier R Derocle / SI 84.112 (barré et remplacé par 84.276 lui-même rayé) / BPM 6 (rayé)
- un cachet à date de la Recette TUNIS-BELVEDERE / TUNISIE du 29-8-44 (départ du courrier)
- en haut gauche, la mention manuscrite au crayon « n'a pu être joint / retour à l'expéditeur »
- puis au-dessous également au crayon « Tué »

*Au verso :*



- un expéditeur : L Derocle 8 rue Maillot / Belvédère Tunis / Tunisie

### *Premiers constats :*

- cette lettre n'est pas affranchie conformément aux dispositions adoptées par Décret du Président de la République Albert Lebrun en date du 18 avril 1939, Décret applicable par Arrêté du Ministre des postes, télégraphes et téléphones Jules Julien du 16 août 1939. En son article premier, ce Décret présidentiel indique « Sont admises à circuler en franchise par la poste les lettres simples, c'est-à-dire ne pesant pas plus de 20 grammes, provenant ou à l'adresse des militaires et marins... en campagne ou rappelés exceptionnellement sous les drapeaux en cas de tension extérieure ».

### *Un peu d'histoire :*

Notre lettre est destinée au BPM 6 (Bureau Postal Militaire 6), lequel dessert depuis 1943 la 2<sup>e</sup> D.F.L. (Division Française Libre) dont les quartiers sont alors établis à Sabarta, en Tripolitaine. Entre le 20 août et le 15 septembre 1943, la 2<sup>ème</sup> D.F.L. préalablement rejointe sur place par la « Force L » du Général Leclerc, fait mouvement de Tripolitaine, soit par route, soit par voie ferrée, vers ses nouveaux bivouacs à Tamara (Maroc).

Circonstances et raisons « diverses » obligent, la création du C.F.L.N. (Comité Français de Libération Nationale) fait disparaître le 24 août 1943 la 2<sup>e</sup> D.F.L. sitôt remplacée par la 2<sup>e</sup> D.B. (2<sup>e</sup> Division Blindée).

Les effectifs de cette 2<sup>e</sup> Division proviennent en partie des FFL du Général Leclerc, mais principalement d'agrégats d'unités composant l'Armée d'Afrique où était incorporé, ce qui n'est encore que supposition, notre Brigadier Derocle.

Rééquipée de matériel américain, la 2<sup>e</sup> D.B. s'embarque le 11 avril 1944 à Casablanca et à Mers-el-Kébir pour le Royaume-Uni et débarque à Swansea après 11 jours de traversée.

A cette époque, l'adresse des militaires appartenant à cette Division desservie par le BPM 6 comportait un numéro de Secteur Indicatif du type **SI 8...** élément important, puisqu'un tel numéro de SI 8... figure sur l'adresse du destinataire de notre lettre.

Nous avons donc maintenant la certitude que notre Brigadier R Derocle était, en août 1944, incorporé à la 2<sup>ème</sup> DB.

Mais qui était notre personnage et que faisait-il aux côtés de l'ancienne force Leclerc ?

Considérant les éléments en notre possession, notre seule issue est de consulter des archives de la 2<sup>e</sup> D.B. Les archives datées de 1944 nous apprennent que le **Brigadier Robert DEROCLE, né à Tunis** en 1924, Brigadier issu du 1<sup>er</sup> Régiment de Marche des Spahis Marocains, 4<sup>ème</sup> Escadron, Chargeur dans un Char Obusier de type « M8 » appartenant la 2<sup>e</sup> DB au moment des faits, est MORT POUR LA FRANCE le 11 septembre 1944 à Andelot (Haute-Marne), à la reconquête de l'Est après avoir participé à la Libération de Paris, dans les circonstances dont voici le bref récit précédé du contexte dans lequel se sont déroulés les faits :

Les troupes alliées sont à proximité. La libération approche, mais l'angoisse règne sur la commune d'Andelot (Haute-Marne) qui devra vivre douze jours de siège et d'angoisse : un attentat vient d'être commis contre un soldat allemand et l'ennemi menace de fusiller 10 otages et de brûler le village en cas de récidive. Dès le 31 août 1944, les allemands s'inquiètent de l'approche des alliés et édifient des barrages en particulier côté ouest de la commune et aux environs. Les résistants attaquent, puis les F.F.I. Après d'âpres combats, le village se libère de l'étau allemand. Mais ce sont les représailles... renforts ennemis, le village est laissé entre leurs mains. Dix otages sont arrêtés ; ils ne seront pas fusillés, mais trois d'entre eux seront déportés.

L'ordre arrive enfin au village : les allemands sont encerclés. Aussitôt commence un déluge de feu. Les résistants et la 2<sup>e</sup> D.B. arrivés sur les lieux passent à l'attaque le 11 septembre 1944.

Nous en arrivons au triste sort du Brigadier Robert DEROCLE incorporé à la 2<sup>e</sup> D.B. :

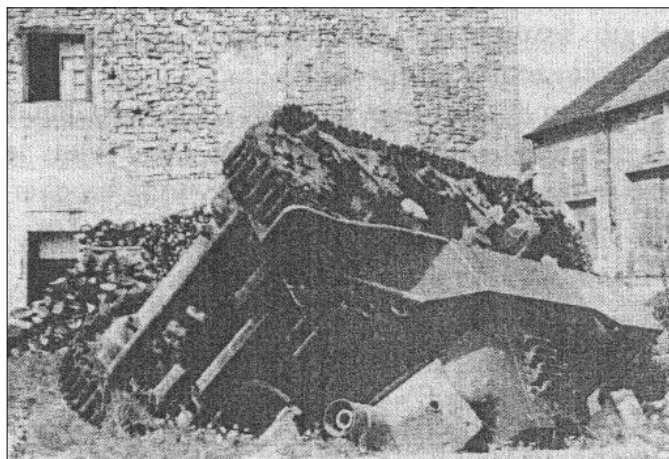
Char de type « M8 » nommé « BREIZ ATA0 » (Bretagne pour toujours) lors du débarquement sur les côtes françaises.

Rebaptisé « EDITH » à Paris (nom de la marraine choisie par l'équipage à Neuilly où il combattit).

Equipage composé de 5 hommes issus du 1<sup>er</sup> RMSM (Régiment de Marche des Spahis Marocains), 4<sup>e</sup> escadron, 1<sup>er</sup> peloton.

Chef de char : Maréchal des Logis LE FUSTEC  
Tireur : Brigadier chef René CHARTON  
Pilote : Jean LEMOINE  
Chargeur : **Brigadier Robert DEROCLE**  
Radio-copilote : Norbert POTIER.

« Le 11 septembre 1944, lors d'une opération de reconnaissance, le char prend la tête du détachement en vue de dégager la voie obstruée et tente la traversée d'Andelot, lorsque des Allemands apparaissent. Le chef de char fait feu avec la mitrailleuse de 50 ; le char tente d'avancer, mais est touché par un « panzer faust » (bazooka allemand). La tourelle du char n'ayant pas de fermeture, le **Brigadier DEROCLE** est éjecté et tué. Les autres servants quittent le char les vêtements en feu, blessés, et sont récupérés par les autres véhicules qui se replient, sauf malheureusement le **Brigadier DEROCLE** qui, brûlé vif, gît au pied du char... » (extrait des narrations de Robert Le Fustec et de Guy Mercier).



Le char Edith sur lequel le Brigadier Derocle a trouvé la mort  
(photo prise après les combats d'Andelot)

Postée de Tunis le 29 août, considérant l'éloignement et les délais d'acheminement du courrier vers les champs d'opérations militaires en permanente mouvance, notre lettre n'aurait pu être remise au Brigadier avant le 11 septembre 1944... jour de cette terrible catastrophe. Des mains, anonymes pour nous, (peut-être celles du vagemestre ou d'un camarade de combat, nous n'en saurons rien) ont porté avec soin sur notre enveloppe « n'a pu être joint / retour à l'expéditeur », puis, d'une écriture différente et au-dessous « Tué ».

Pas davantage nous saurons de quelle manière cette lettre nous est revenue et parvenue, (supposer sa restitution à la famille lors de la remise des affaires personnelles du défunt, s'il y a eu lieu, ne peut être exclu) mais nous avons acquis la certitude que, même sur les terrains d'opérations les plus engagées, le courrier ne « s'égare » pas, et que de bienveillantes et braves mains respectent la correspondance, même après la disparition de leur destinataire.

Notre « petite » enveloppe a livré ses secrets ; les quelques indices en notre possession nous ont permis de retrouver le brigadier Robert DEROCLE et de vous faire partager les circonstances de la triste vérité révélée sur l'enveloppe par ces trois lettres « **Tué** ». Il avait tout juste 20 ans.

Une pensée particulière pour ce Soldat tombé, comme beaucoup d'autres, au service de la Patrie.

Willy PETIT - APR

Nota : Le char « EDITH », reconstitué, est exposé sur le territoire de la commune d'Andelot. Au pied, une plaque commémorative rappelle les lourds combats et le sacrifice de cet équipage.

Ce n'est pas antinomique, bien que l'on puisse penser, rapidement et à tort, que l'absence d'affranchissement prohibe l'option thématique. La thématique, c'est toute la philatélie (temps et espace), franchise postale incluse. Ce qui est thématique, ce sont les marques justifiant la dite franchise. Ici deux exemples animaliers.



Du 29 janvier 1951.

Mention manuscrite F.P.

À destination du maire d'une commune de l'arrondissement.

Manuscrit: Envoi des services épizooties, le vétérinaire sanitaire.

**Cachet administratif justifiant la franchise postale :**

**ABATTOIR DE ROCHEFORT-SUR-MER, LE VÉTÉRINAIRE (Doc. 1).**

Ce n'est pas une marque postale, c'est la justification officielle de l'ayant-droit à la franchise administrative. Sans cette référence le pli serait taxé; il ne représenterait aucun intérêt pour une collection thématique.

<Doc. 1

Plus question ici d'épizootie ou d'abatage, mais de reproduction chevaline.

L'enveloppe est recommandée du 17 janvier 1945.

Il s'agit d'une enveloppe du SERVICE DES HARAS, Le Directeur du Dépôt d'Étalons DE SAINTES.

La couronne du cachet administratif est à l'attache du MINISTÈRE DE L'AGRICULTURE ADMINISTRATION DES HARAS.

**La cuvette centrale mentionne :**

**DÉPÔT D'ÉTALONS DE SAINTES (Doc. 2).**

>Doc. 2

Pas de timbres, les références thématiques sont parfaitement claires. Il est dommage que les marques de franchise postale administrative soient si peu utilisées par les exposants dans les présentations thématiques. Que nous dit « La philatélie thématique » de Robert Migoux ? En rubrique 3-3 - les documents : Il y est question de franchise, contre-seing, port payé.



Avec la précision que ces indications peuvent constituer des documents utiles pour une collection thématique à la seule condition qu'il existe un lien direct et précis avec le thème traité. Avec mention pour « les estampilles illustrées de motifs divers qui peuvent trouver une place de choix dans certaines col-

lections... tous les thématistes auraient avantage à approfondir leurs connaissances dans cette branche de la philatélie pleine de ressources insoupçonnées » 1995, et toujours d'actualité.

**Raymond Loëdec**

# SALON PHILATÉLIQUE D'AUTOMNE

Créé en 1946 avec le concours du Ministère des PTT, du BEPTOM et des créateurs de Timbres.



## GRANDS PRIX DE L'ART PHILATÉLIQUE

Président fondateur en 1951 : Roger North

Dans les bureaux de la CNEP à Paris, le jury des 65<sup>o</sup> Grands Prix de l'Art Philatélique s'est réuni lundi 26 octobre 2015. François FARCIGNY, Président du jury, était entouré de près d'une trentaine de personnalités issues ou non de la philatélie dont Jacqueline Caurat qui nous faisait l'honneur de sa présence. Ce jury décerne les prix pour les plus beaux timbres dans les différentes catégories.

**Le Grand Prix de l'art Philatélique pour TOM, les collectivités territoriales et Andorre** a été décerné au 1<sup>o</sup> tour avec 24 points au bloc de ST Pierre et Miquelon Voyage inaugural de l'Hermione, impression mixte offset / taille douce dessiné par Joël Lemaine et gravé par Louis Boursier.

En 2<sup>o</sup> position avec 12 points, c'est le bloc d'Andorre Danse folklorique, impression mixte offset / taille douce dessiné par Sophie Beaujard et gravé par Sarah Bougault.

**Le Grand Prix de l'Art Philatélique étranger** a été décerné au Canada au 1<sup>o</sup> tour avec 14 points au bloc les dinosaures, impression offset avec gaufrage en relief et pelliculage et effet 3D du mouvement. Œuvre de 3 artistes Andrew Pero, Julius Csotonyi et Judy Arndt.

**Le Grand Prix de l'Art Philatélique Français est scindé en deux catégories : les timbres en feuille gommés et les blocs feuillets gommés.**

Dans la première catégorie, le prix a été décerné au 1<sup>o</sup> tour avec 35 points au timbre Hôtel de Ville de Paris – Salon Philatélique de Printemps, imprimé en taille douce, dessiné et gravé par Yves Beaujard.

En seconde position avec 24 points, le timbre du 88<sup>o</sup> congrès FFAP, Mâcon, création et gravure de Pierre Albuissou.

Dans la deuxième catégorie, le prix a été décerné au 2<sup>o</sup> tour avec 37 points au bloc Basilique de St Denis imprimé en taille douce, dessiné et gravé par Claude Andréotto. En seconde position avec 24 points, le bloc Histoire de France imprimé en taille douce, dessiné et gravé par Louis Boursier.

Prix informel pour les carnets autocollants : Carnet le toucher, les gestes de la main d'après des ébauches de dessins d'artistes conservés dans des musées français, mise en page de Corinne Salvi.

Enfin le Prix Citron revient en force cette année avec en tête le timbre des 70 ans de la Sécurité Sociale, suivi du carnet les animaux nous regardent.



# EXPOSITION PHILATELIQUE REGIONALE ANGOULÊME 5 et 6 MARS 2016 71<sup>e</sup> CONGRES REGIONAL G.P.C.O.

Le Congrès s'est déroulé à l'Espace Franquin sous la houlette de la Flamme Philatélique d'Angoulême et de la Charente.

L'Exposition a accueilli 32 collections adultes et 19 collections jeunesse. Très belle manifestation, surtout par la qualité des collections présentées.

Entre autre celles de :

Laurent BONNEFOY de l'Académie de philatélie sur :

- le 5 francs Merson France métropolitaine 1900/1931

Jean François GIBOT de l'Académie de philatélie sur :

- les timbres de poste aérienne de Decaris

Notre Amicale était représentée par 2 de nos membres :

- Claude Mécène « le Napoléon 20 c Lauré, types variétés accidents retouches »

- Jean-Louis SERVAIS « La Marianne de Decaris » médaille Argent

Le palmarès a fait un heureux dans notre association Claude MECENE a reçu la médaille GRAND ARGENT avec 72 points ainsi que le Grand Prix de la Flamme Philatélique d'Angoulême.

BRAVO  
CLAUDE



**EXPOSITION PHILATELIQUE REGIONALE  
ANGOULÊME 5 et 6 MARS 2016  
71<sup>e</sup> CONGRES REGIONAL G.P.C.O.**

**ASSEMBLEE GENERALE ORDINAIRE  
G.P.C.O.**

Le Président du GPCO Jean François DURANCEAU a ouvert l'Assemblée Générale à 9 H 34.

Il a annoncé son retrait de la Présidence pour 2017, il souhaite passer le relais après 20 ans à la tête du GPCO.

34 associations sont affiliées au GPCO soit 9 de plus en 20 ans.

23 associations étaient présentes sur les 34, concernant la Charente Maritime 4 étaient présentes sur 9.

Les circulations sont de qualité très médiocres seulement 4 % de prélèvement, très peu de bénéfices pour beaucoup de travail.

Des diplômes d'honneur et des médailles ont été remis par le GPCO pour encourager les personnes à continuer leur investissement dans les différentes associations philatéliques.

Notre Amicale a obtenu plusieurs diplômes et 1 médaille.

Un diplôme régional du jeune philatéliste a été remis à Johann et Romain MEHEU les petits enfants de notre Président pour leur résultat à Macon et leur participation à l'exposition de New York qui aura lieu du 25 mai au 4 juin 2016 avec « Nous allons à l'Ecole »

Les autres diplômes et la médaille seront remis lors de notre réunion qui aura lieu le samedi 12 mars.

**SURPRISE !!!!!!!!!!!!!!!      SURPRISE !!!!!!!!!!!!!!!**





# MANIFESTATIONS 2016

Nous allons encore avoir besoin de bras et de jambes cette année, 3 manifestations se profilent à l'horizon :

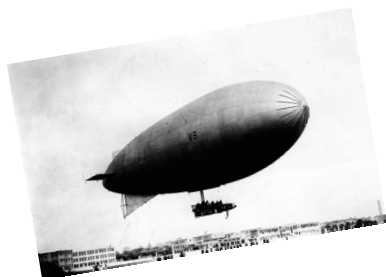
20 - 21 - 22 mai nous participons, avec la Marcophilie Navale, aux 100 ans du Centre Aérostation Maritime, la manifestation se déroulera comme suit :

- vendredi matin sur la place du cinéma exposition d'un avion
- vendredi après-midi et samedi toute la journée au même endroit nous aurons notre stand et des animations seront organisées.
- Dimanche toute la journée au Musée qui se situe au Rond point Albert Bignon route de Royant à gauche de l'entrée de l'école de Gendarmerie

2 et 3 juillet 50 ans du tournage du film des Demoiselles de Rochefort, en partenariat avec la Mairie, stand et animations Place Colbert

26 - 27 - 28 août les 350 ans de Rochefort toujours en partenariat avec la Mairie, notre stand sera avec le marché des artisans vers la porte du soleil.

Nous vous informerons de l'avancée de nos travaux et de nos besoins en volontaires pour tenir les stands.



## 2016 - 2017

Quelques manifestations qui pourront peut-être vous intéresser.

- 03 et 04 juin 2016 Congrès National Philapostel à St Denis d'Oléron
- 19 au 22 mai 2016 Paris Philex Porte de Versailles à Paris
- 28 avril au 01 mai 2017 Congrès National FFAP à Cholet
- 14 et 15 octobre 2017 Congrès Groupement Centre Ouest (GPCO) et exposition régionale à Chatellerault